

พัฒนาการ กระบวนการบริหารจัดการและผลกระทบจากการดำเนินงานของกลุ่มวิสาหกิจ
ชุมชน: กรณีศึกษา กลุ่มวิสาหกิจชุมชนผ้าทอนาหมื่นศรี อำเภอนาโยง จังหวัดตรัง
Development, Management Process and Impact from Community Enterprise
Operation: Study of Case Namuensri Local Textile Community Enterprise,
Nayong District, Trang Province

สุนิสา สัจจาเฉลียว¹ สุรสิทธิ์ วัชรขจร²

¹นักศึกษาระดับปริญญาโท หลักสูตรศิลปศาสตรมหาบัณฑิต สาขาวิชาการบริหารการพัฒนาสังคม
สถาบันบัณฑิตพัฒนบริหารศาสตร์

²รองศาสตราจารย์ประจำคณะพัฒนาสังคมและสิ่งแวดล้อม สถาบันบัณฑิตพัฒนบริหารศาสตร์

บทคัดย่อ

การศึกษาเรื่อง "พัฒนาการ กระบวนการบริหารจัดการและผลกระทบจากการดำเนินงานของกลุ่มวิสาหกิจชุมชน : กรณีศึกษา กลุ่มวิสาหกิจชุมชนผ้าทอนาหมื่นศรี อำเภอนาโยง จังหวัดตรัง" มีวัตถุประสงค์เพื่อ 1) ศึกษาพัฒนาการของกลุ่มวิสาหกิจชุมชนผ้าทอนาหมื่นศรี 2) ศึกษากระบวนการบริหารจัดการของกลุ่มวิสาหกิจชุมชนผ้าทอนาหมื่นศรี และ 3) ศึกษาผลกระทบจากการพัฒนาของกลุ่มวิสาหกิจชุมชนผ้าทอนาหมื่นศรี การศึกษานี้ใช้วิธีวิจัยเชิงผสมผสาน เก็บข้อมูลโดยการสัมภาษณ์แบบเจาะลึกจากผู้ให้ข้อมูลสำคัญ ประกอบด้วยคณะกรรมการบริหารวิสาหกิจชุมชนและที่ปรึกษากลุ่มวิสาหกิจชุมชน และเก็บข้อมูลโดยใช้แบบสอบถามแก่สมาชิกวิสาหกิจชุมชนผ้าทอนาหมื่นศรี

ผลการศึกษาพบว่า พัฒนาการของกลุ่มวิสาหกิจชุมชนผ้าทอนาหมื่นศรีมี 5 ระยะ ได้แก่ ระยะที่ 1 ยุคก่อตั้ง ระยะที่ 2 เติบโต ระยะที่ 3 ทรงตัวและถดถอย ระยะที่ 4 การทบทวนและสืบทอด และระยะที่ 5 ก้าวหน้า การบริหารจัดการกลุ่ม พบว่ามีการบริหารจัดการด้านต่างๆ ดังนี้ การจัดการด้านการบริหารกลุ่ม ด้านการวางแผนการผลิต ด้านการผลิต ด้านการพัฒนาผลิตภัณฑ์ ด้านการตลาด ด้านการประชาสัมพันธ์ ด้านการเงิน และด้านการทำบัญชี สำหรับการมีส่วนร่วมของสมาชิกในกลุ่ม พบว่า สมาชิกกลุ่มวิสาหกิจมีส่วนร่วมในการดำเนินงานวิสาหกิจ โดยภาพรวมในระดับปานกลาง (ค่าเฉลี่ย 2.91) และผลกระทบจากการดำเนินงานวิสาหกิจชุมชนพบว่า มีผลกระทบในด้านเศรษฐกิจ สังคม วัฒนธรรมและคุณภาพชีวิตของคนในชุมชน

คำสำคัญ กลุ่มวิสาหกิจชุมชน; ผ้าทอนาหมื่นศรี; การพัฒนาชุมชน

Abstract

The study of the development, management process and impact from community enterprise operation: study of case Namuensri local textile community enterprise, Nayong district, Trang Province. The objectives of this study were 1) to explore the development of Namuensri Local Textile Community Enterprise, 2) to explore its management process, and 3) to explore its impact. This study was mixed methods research. Data were collected through in-depth interview. In a process of in-depth interview, the key informants were committees and consultants of Namuensri Local Textile Community Enterprise. The questionnaire was used to collect data from its members.

The results showed that the development of Namuensri Local Textile Community Enterprise contained five phases; introduction, growth, declining, succession, and progress. Its management process consisted of; group management, production plan, production, product development, marketing, public relations, financing, and accounting. The member participation showed that overall members participated in Namuensri Local Textile Community Enterprise's operation at moderate level (mean = 2.91). Lastly, Namuensri Local Textile Community Enterprise had economic, social, cultural, and quality of life impacts at local level.

Keywords: Community Enterprise; Namuensri local textile; Community Development

บทนำ

วิสาหกิจชุมชนเกิดขึ้นจากการนำเอาแนวทางเศรษฐกิจชุมชนหรือแนวทางเศรษฐกิจพอเพียงมาพัฒนาอย่างต่อเนื่องและเป็นระบบ คำว่า “วิสาหกิจชุมชน” สามารถใช้คำว่า “ธุรกิจชุมชน” แทนได้ แต่เนื่องจากชุมชนไม่ใช่รัฐ ดังนั้นสถานประกอบการที่ชุมชนเป็นเจ้าของก็ต้องจัดว่าเป็นของภาคเอกชนเช่นเดียวกัน แต่ในความเป็นจริงแล้วถ้าหากใช้คำว่าธุรกิจนั้นก็หมายถึง การแสวงหากำไรเป็นที่ตั้ง แต่สถานประกอบการที่ชุมชนเป็นเจ้าของนั้นก็กลับมีแนวคิดที่เน้นการพึ่งพาอาศัยกันมากกว่าการแสวงหากำไร ดังนั้นจึงใช้คำว่า “วิสาหกิจชุมชน” (นันทิยา หุตานวัตร, 2543) โดยวิสาหกิจชุมชนเป็นการพัฒนาขีดความสามารถของชุมชนในการจัดการทรัพยากรและทุนที่มีอยู่ให้เกิดเป็นระบบเศรษฐกิจที่เข้มแข็งด้วยการประกอบการ ซึ่งหมายถึง กิจการชุมชนเกี่ยวกับการผลิตสินค้า การให้บริการอื่นๆ ที่ดำเนินการ โดยคณะบุคคลที่มีความผูกพัน มีวิถีชีวิตร่วมกันและรวมตัวกันประกอบกิจการดังกล่าวไม่ว่าจะเป็นนิติบุคคลในรูปแบบใด หรือไม่เป็นนิติบุคคลเพื่อสร้างรายได้และเพื่อการพึ่งพาตนเองของครอบครัว ชุมชน และระหว่างชุมชน เนื่องด้วย “วิสาหกิจชุมชน” จัดเป็นองค์กรภาคประชาชนที่ไม่มีรูปแบบ ไม่ได้เป็นนิติบุคคลตามกฎหมายแพ่งและพาณิชย์ การสนับสนุนจึงไม่เป็นระบบและไม่มีเอกภาพ ส่งผลให้มีปัญหาในการดำเนินงาน เพราะวิสาหกิจชุมชนบางแห่งไม่เป็นที่ยอมรับของหน่วยงานรัฐหรือภาคเอกชน และบางครั้งมีการสนับสนุนจากภาครัฐแต่ไม่ตรงความต้องการที่แท้จริง พระราชบัญญัติส่งเสริมวิสาหกิจชุมชน พ.ศ.

2548 จึงได้ถูกประกาศใช้อย่างเป็นทางการและมีผลบังคับใช้เมื่อวันที่ 19 มกราคม พ.ศ. 2548 เพื่อเป็นการแก้ไขปัญหาดังกล่าว

ในกรณีของจังหวัดตรัง นอกจากจะมี เศรษฐกิจชุมชนในแง่ของการท่องเที่ยว อาหาร และภาคการเกษตรแล้ว ผ้าทอนาหมื่นศรี จากตำบลนาหมื่นศรี อำเภอนาโยง ยังเป็นผ้าทอพื้นเมืองของจังหวัดตรังที่เป็นมรดกทางวัฒนธรรม เป็นภูมิปัญญาท้องถิ่นของจังหวัดตรังมาอย่างช้านาน ต่อมาได้ขาดหายไปในช่วงสงครามโลกครั้งที่ 2 แต่ยังคงรักษาเอกลักษณ์การทอไว้ให้เข้ากับยุคสมัยได้อย่างลงตัว โดยเฉพาะในเรื่องของลวดลายเฉพาะตัวที่มีความสวยงาม ด้วยการเปลี่ยนไปของยุคสมัยและการเข้ามาของวัฒนธรรมตะวันตกทำให้ผ้าทอนาหมื่นศรีได้รับความนิยมน้อยลง สังเกตได้จากอุตสาหกรรมผ้าทอในจังหวัดตรังเมื่อเปรียบเทียบกับกลุ่มอุตสาหกรรมอื่นๆ จากข้อมูลของอุตสาหกรรมจังหวัดตรัง พบว่าอุตสาหกรรมในจังหวัดตรังโดยภาพรวมที่มีการเติบโตอย่างต่อเนื่องในทุกปีแต่ในทางกลับกันอุตสาหกรรมสิ่งทอพบว่า มีแนวโน้มการขยายตัวในอัตราที่ลดลง โดยอัตราการขยายตัวในปี 2549 อยู่ที่ร้อยละ 3.42 และในปี 2550 อัตราการขยายตัวลดลง ร้อยละ -7.24 ทำให้หน่วยงานทั้งภาครัฐและเอกชนต้องเข้ามาช่วยเหลือ เพื่อยกระดับรายได้ของคนในชุมชน ในปัจจุบันกลุ่มวิสาหกิจชุมชนผ้าทอนาหมื่นศรีมีสมาชิกประมาณร้อยคนเศษ โดยกลุ่มวิสาหกิจผ้าทอนาหมื่นศรีและการสนับสนุนจากหน่วยงานต่างๆทำให้สามารถฟื้นฟูและพัฒนาผ้าทอนาหมื่นศรีไปจนถึงสามารถยกระดับทั้งคุณภาพชีวิตของสมาชิกในกลุ่มผ้าทอนาหมื่นศรี สามารถพัฒนาผ้าทอนาหมื่นศรีและพัฒนากลุ่มผ้าทอนาหมื่นศรีจนในปี 2555 กลุ่มผ้าทอนาหมื่นศรีได้รับรางวัล วิสาหกิจชุมชนดีเด่นในระดับจังหวัด เห็นได้ว่า กลุ่มวิสาหกิจชุมชนมีการพัฒนาที่จริงจัง เพื่อพัฒนาและยกระดับคุณภาพชีวิตได้อย่างแท้จริง จากความเป็นมาของกลุ่มวิสาหกิจชุมชนผ้าทอนาหมื่นศรีที่กล่าวมาข้างต้นทำให้ผู้ศึกษาสนใจที่จะศึกษาพัฒนาการความเป็นมาของผ้าทอนาหมื่นศรี และสนใจในการศึกษาแนววิธี รูปแบบกระบวนการบริหารจัดการของกลุ่มวิสาหกิจชุมชนผ้าทอนาหมื่นศรี ตลอดจนผลกระทบจากการดำเนินงานของกลุ่มผ้าทอนาหมื่นศรี ที่ทำให้กลุ่มวิสาหกิจชุมชนผ้าทอนาหมื่นศรีสามารถพัฒนาภูมิปัญญาชาวบ้านที่ถือเป็นต้นทุนทางสังคมของชุมชนที่มีมาตั้งแต่อดีต พัฒนาและฟื้นฟูจนสามารถยกระดับคุณภาพชีวิตของสมาชิกกลุ่มผ้าทอนาหมื่นศรีให้มีคุณภาพได้

วัตถุประสงค์ของการวิจัย

1. เพื่อศึกษาพัฒนาการของกลุ่มวิสาหกิจชุมชนผ้าทอนาหมื่นศรี อำเภอนาโยง จังหวัดตรัง
2. เพื่อศึกษากระบวนการบริหารจัดการของกลุ่มวิสาหกิจชุมชนผ้าทอนาหมื่นศรี อำเภอนาโยง จังหวัดตรัง
3. เพื่อศึกษาผลกระทบจากการดำเนินงานของกลุ่มวิสาหกิจชุมชนผ้าทอนาหมื่นศรี อำเภอนาโยง จังหวัดตรัง

ขอบเขตการวิจัย

ขอบเขตประชากร

พื้นที่ทำการศึกษาในครั้งนี้เป็นกลุ่มวิสาหกิจชุมชนผ้าทอนาหมื่นศรี เลขที่ 119 หมู่ที่ 8 ตำบลนาหมื่นศรี อำเภอนาโยง จังหวัดตรัง ผู้ให้ข้อมูลที่สำคัญ มีจำนวนทั้งสิ้น 18 ราย ประกอบด้วยคณะกรรมการบริหารวิสาหกิจชุมชนผ้าทอนาหมื่นศรีและที่ปรึกษากลุ่มวิสาหกิจชุมชนผ้าทอนาหมื่นศรี และผู้ตอบแบบสอบถามการมีส่วนร่วมในการดำเนินงานกลุ่มวิสาหกิจชุมชนผ้าทอนาหมื่นศรี คือ สมาชิกวิสาหกิจชุมชนผ้าทอนาหมื่นศรี มีจำนวนทั้งสิ้น 138 ราย

ขอบเขตด้านเนื้อหาสาระ

ศึกษาพัฒนาการของกลุ่มวิสาหกิจผ้าทอนาหมื่นศรีตั้งแต่เริ่มต้นจนถึงปัจจุบัน และรูปแบบกระบวนการบริหารจัดการของกลุ่มวิสาหกิจชุมชนผ้าทอนาหมื่นศรี อำเภอนาโยง จังหวัดตรัง ตลอดจนผลกระทบที่เกิดจากการพัฒนาวิสาหกิจผ้าทอนาหมื่นศรี เพื่อให้ทราบถึงพัฒนาการ กระบวนการบริหารจัดการกลุ่มวิสาหกิจชุมชนผ้าทอนาหมื่นศรีและผลกระทบเพื่อเป็นแนวทางในการศึกษาหรือให้ข้อเสนอแนะเพิ่มเติม

ขอบเขตด้านระยะเวลา

การศึกษานี้ดำเนินการระหว่างเดือน มกราคม 2558-ตุลาคม 2558

การทบทวนวรรณกรรม

แนวคิดและหลักการที่เกี่ยวข้อง

แนวคิดวิสาหกิจชุมชน เป็นแนวคิดการพัฒนาระบบเศรษฐกิจในชนบทที่มุ่งเน้นความร่วมมือ ความพอเพียงในเบื้องต้นและเน้นการสร้างผลผลิตในรูปแบบเครือข่าย เพื่อให้เกิดการอุปโภค-บริโภค ในชุมชนในเครือข่าย ก่อนใช้เทคโนโลยี นวัตกรรม เพื่อประสิทธิภาพมุ่งสู่ตลาด ซึ่งหมายถึงการทำธุรกิจ ในระดับชุมชนสู่ตลาดกว้าง เพียงแต่วิสาหกิจมีกระบวนการทางสังคมเพื่อเพิ่มประสิทธิภาพ ความเข้มแข็งของชุมชน ในการบริหารจัดการให้เกิดประสิทธิภาพด้วยทุนทางสังคม เช่น ความร่วมมือ ความเอื้อเฟื้อ การใช้แรงงานคน เป็นปัจจัยร่วมในการสร้างผลผลิต เป็นต้น การสร้างระบบเศรษฐกิจในแนวทางวิสาหกิจชุมชนให้เกิดขึ้นในชุมชน ต้องใช้กระบวนการพัฒนาชุมชนในทุกรูปแบบและต้องเน้นกระบวนการมีส่วนร่วมของชุมชนเป็นเบื้องต้น เพราะวิสาหกิจชุมชนต้องใช้พลังความร่วมมืออย่างสูงของชุมชน ดังนั้นกระบวนการพัฒนาชุมชนให้เกิดเป็นพื้นที่ดำเนินการวิสาหกิจชุมชน จึงต้องใช้กระบวนการและระยะเวลาในการสร้างแนวทางการดำเนินชีวิตของชุมชน กระบวนการที่น่าสนใจ เช่น กระบวนการวางแผนชุมชน แผนแม่บทชุมชน แผนชีวิตชุมชน เป็นต้น (เพ็ญลักษณ์ อ่อนทรวง, 2553: 289) ซึ่งต่อมาได้มีการส่งเสริมและพัฒนาวิสาหกิจชุมชนที่เป็นรูปธรรมมากขึ้น โดยมีการกำหนดพระราชบัญญัติส่งเสริมวิสาหกิจชุมชน พ.ศ. 2548 ขึ้น มีเจตนารมณ์เพื่อส่งเสริมสนับสนุนเศรษฐกิจชุมชน ซึ่งเป็นพื้นฐานของการพัฒนาเศรษฐกิจอย่างพอเพียง ซึ่งจำนวนหนึ่งอยู่ในระดับที่ไม่พร้อมจะเข้ามาแข่งขันทางการค้าให้ได้รับการส่งเสริมความรู้และภูมิปัญญาท้องถิ่น การสร้างรายได้ การช่วยเหลือซึ่งกันและกัน การ

พัฒนาความสามารถในการจัดการและพัฒนารูปแบบของวิสาหกิจชุมชนเพื่อให้ระบบเศรษฐกิจชุมชนมีความเข้มแข็ง สามารถพัฒนาสู่การ เป็นผู้ประกอบการของหน่วยธุรกิจที่สูงขึ้น โดยสรุปได้ว่าวิสาหกิจชุมชน คือการรวมกลุ่มกันของคนในชุมชนเพื่อจัดการกับทรัพยากร หรือทุนทางสังคมให้เกิดมูลค่าเพิ่มขึ้น เพื่อสร้างอาชีพ สร้างรายได้แก่คนในชุมชน และเกิดการพึ่งพาตนเองของครอบครัวและชุมชน โดยที่สมาชิกจะต้องมีส่วนร่วมในการกำหนดเป้าหมาย ร่วมวางแผน ร่วมดำเนินงานและร่วมกันปฏิบัติ

แนวคิดการบริหารจัดการ จากการศึกษา แนวคิด ความหมาย สรุปได้ว่า ไม่ว่าจะเป็องค์กรภาครัฐ ภาคเอกชน หรือองค์กรชุมชน เกิดจากการที่คนตั้งแต่ 2 คน ขึ้นไปมาร่วมมือกันทำงานในขอบเขตที่กำหนด เพื่อที่จะบรรลุเป้าหมายหรือวัตถุประสงค์ร่วมกัน โดยมีการบริหารจัดการเป็นกลไกในการขับเคลื่อน หรือทำให้องค์กรบรรลุเป้าหมายหรือวัตถุประสงค์ที่ตั้งไว้ การบริหารจัดการเป็นกระบวนการ คือมีการดำเนินงานเป็นขั้นตอนตามลำดับและต่อเนื่อง โดยมีวัตถุประสงค์เป้าหมายชัดเจน แน่นอน มีการเน้นคนเป็นสำคัญโดยอาศัยความร่วมมือร่วมใจ มีการแลกเปลี่ยนเรียนรู้ มีกิจกรรมเพื่อทำให้องค์กรมีประสิทธิภาพในการทำงาน ในการบริหารจัดการกลุ่ม กรมส่งเสริมการเกษตร (2548) ได้ระบุถึงการดำเนินงานอย่างมีประสิทธิภาพและสามารถตอบสนองความต้องการของกลุ่ม สมาชิกกลุ่มและเป้าหมายกลุ่มได้นั้นประกอบด้วย 1) ปรชชานกลุ่ม 2) สมาชิกกลุ่ม 3) จุดมุ่งหมายของกลุ่ม 4) กฎเกณฑ์ 5) กิจกรรมและการวางแผนงาน 6) การติดต่อสื่อสาร และ 7) ผลประโยชน์

แนวคิดการมีส่วนร่วม จากการศึกษา แนวคิด ความหมาย การมีส่วนร่วมของประชาชน จากนักวิชาการผู้เชี่ยวชาญ ได้ให้ความหมายการมีส่วนร่วมอย่างหลากหลายการ โดยสามารถสรุปได้ว่า การมีส่วนร่วมของประชาชน เป็นการเปิดโอกาสให้ประชาชนมีส่วนร่วมในการร่วมกันใช้ความคิด ร่วมทำในกิจกรรม โครงการหรือร่วมกันแก้ปัญหาของชุมชนตนเอง เพื่อให้สามารถหาทางออกในการแก้ไขปัญหาต่างๆ แนวคิดการมีส่วนร่วมของประชาชน ทำให้ประชาชนเกิดความเชื่อมั่นในตนเองมีความรู้สึกเป็นเจ้าของอย่างแท้จริงและมีความสามารถในกิจกรรมหรือ โครงการพัฒนา ตลอดจนการตัดสินใจในการกำหนดนโยบาย ตั้งแต่ขั้นตอนการวางแผน การกำหนดวัตถุประสงค์แผนงานและปฏิบัติงานตามโครงการ อีกทั้งได้รับผลประโยชน์โดยตรงจากการมีส่วนร่วมอีกด้วย

งานวิจัยที่เกี่ยวข้อง

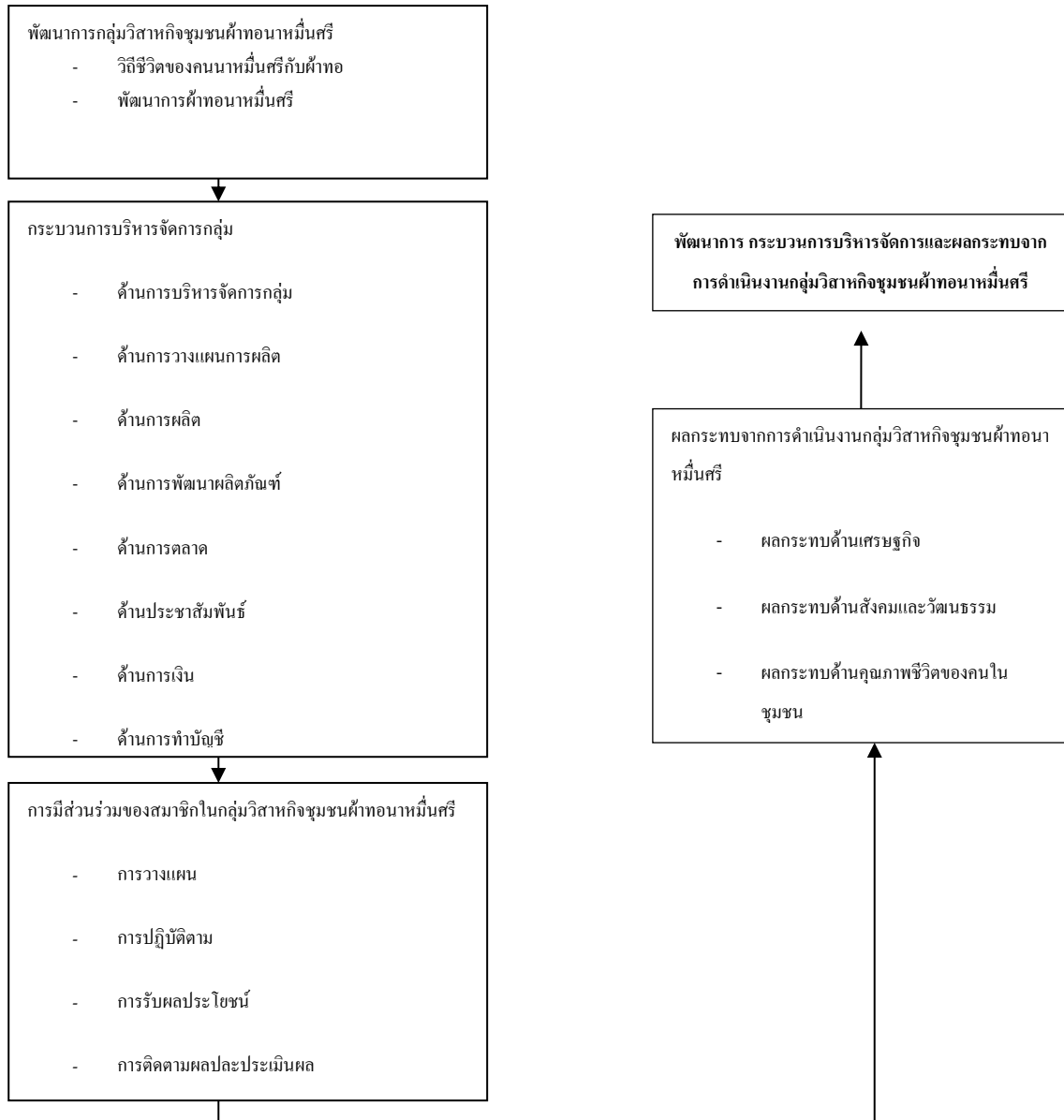
ถาวร ขวัญกะโตะ (2553) ศึกษาเรื่อง การบริหารจัดการกลุ่ม ภูมิปัญญาปลาสาม ชุมชนบ้านเหนือ เทศบาลตำบลโคกโพธิ์ อำเภอกอโกกโพธิ์ จังหวัดปัตตานี ผลการศึกษาพบว่า ปัจจุบันกลุ่มมีสมาชิกทั้งหมด 90 คน มีลักษณะโครงสร้างกลุ่มแบบเป็นทางการ ในการบริหารจัดการกลุ่มมีการกำหนดหรือแบ่งหน้าที่ความรับผิดชอบในกลุ่ม แต่ส่วนใหญ่ประธานจะดำเนินการหลายหน้าที่ กลุ่มมีการประชุมทุกเดือนเพื่อสรุปผลการดำเนินงานของกลุ่มและแจ้งข่าวสารแก่สมาชิกกลุ่ม ส่วนปัญหาในการบริหารจัดการกลุ่ม พบว่า มีปัญหาดังนี้ 1) ด้านคน 2) ด้านเงิน 3) ด้านวัสดุ อุปกรณ์ และ 4) ด้านบริหารจัดการ

สุมนา เกิดสินธุ์ชัย (2550) ศึกษาเรื่อง การมีส่วนร่วมของสมาชิกวิสาหกิจชุมชนในการดำเนินงานวิสาหกิจชุมชนในจังหวัดปทุมธานี ผลการศึกษาพบว่า ระดับการมีส่วนร่วมของสมาชิกวิสาหกิจชุมชนในการดำเนินงานวิสาหกิจชุมชน โดยภาพรวมมีระดับการมีส่วนร่วมในระดับปานกลาง

ชงพล พรหมสาขา ณ สกลนคร และ อุทิศ สังขรัตน์ (2556) ศึกษาเรื่อง แนวทางการพัฒนาการดำเนินงานของวิสาหกิจชุมชนในเขตลุ่มทะเลสาบสงขลา พบว่า ปัจจัยด้านการเมือง ปัจจัยด้านเศรษฐกิจ และปัจจัยทางสังคม เอื้ออำนวยต่อผู้ประกอบการวิสาหกิจชุมชน ส่วนปัจจัยด้านเทคโนโลยี และปัจจัยทางนิเวศวิทยา เป็นปัจจัยที่เป็นอุปสรรคต่อการดำเนินงาน ในด้านปัญหาและอุปสรรคในการดำเนินงานของวิสาหกิจชุมชนมีดังนี้ ปัญหาด้านการตลาด ปัญหาด้านบัญชี และการเงิน ปัญหาด้านการผลิต ปัญหาด้านการใช้เทคโนโลยีสารสนเทศ ปัญหาด้านการออกแบบผลิตภัณฑ์ และปัญหาด้านทุนการผลิต โดยแนวทางการพัฒนาการดำเนินงานวิสาหกิจชุมชนหน่วยงานภาครัฐเป็นหน่วยงานสำคัญของการพัฒนาวิสาหกิจชุมชน

กรอบแนวคิดในการศึกษา

ผู้ศึกษาได้เสนอกรอบแนวคิดในการศึกษาโดยได้แสดงให้เห็นถึงการเริ่มต้นตั้งแต่พัฒนาการของกลุ่มวิสาหกิจชุมชนผ้าทอนาหมื่นศรีจนทำให้เกิดกระบวนการบริหารจัดการกลุ่มและการมีส่วนร่วมของสมาชิกในกลุ่มมีลักษณะการดำเนินงานอย่างไรและเกิดผลกระทบอย่างไรบ้างจากการดำเนินงานกลุ่มวิสาหกิจชุมชนผ้าทอนาหมื่นศรี ดังปรากฏในแผนภาพที่ 1



ภาพที่ 1 กรอบแนวคิดที่ใช้ในการศึกษา

วิธีดำเนินการวิจัย

ระเบียบวิธีวิจัย

การศึกษานี้เป็นการศึกษาเฉพาะกรณี ดำเนินการศึกษาโดยใช้กระบวนการวิจัยเชิงผสมผสาน (Mixed Methods Research) ใช้กระบวนการวิจัยเชิงคุณภาพ (Qualitative Research) เป็นหลัก โดยอาศัยกระบวนการและวิธีการการสัมภาษณ์แบบเจาะลึก (In-depth Interview) กับผู้รู้หรือผู้ที่ให้ข้อมูลที่สำคัญ (Key-Informant) ร่วมกับการใช้การสังเกตการณ์และการศึกษาทบทวนวรรณกรรมจากเอกสารที่เกี่ยวข้อง นอกจากนี้ยังใช้กระบวนการ

ศึกษาเชิงปริมาณ (Quantitative Research) เป็นส่วนในการเสริมให้การศึกษาเกิดความครอบคลุมและมีความน่าเชื่อถือมากยิ่งขึ้น โดยในการใช้การศึกษากระบวนการเชิงประจักษ์เป็นการศึกษาการมีส่วนร่วมของกลุ่มสมาชิกวิสาหกิจชุมชนกลุ่มผ้าทอนาหมื่นศรี อ.นาโยง จ.ตรัง

การเก็บรวบรวมข้อมูล

ผู้ศึกษาได้ทำการเก็บรวบรวมข้อมูลจากเอกสาร งานวิจัยที่เกี่ยวข้องกับเรื่องที่ศึกษา และเก็บข้อมูลภาคสนามโดยใช้วิธีสังเกตการณ์ ในส่วนของการศึกษาเชิงคุณภาพใช้วิธีการสัมภาษณ์แบบเจาะลึก ลักษณะแบบสัมภาษณ์เป็นแบบมีโครงสร้าง โดยทำการสัมภาษณ์จากผู้ให้ข้อมูลที่สำคัญ ประกอบด้วย คณะกรรมการบริหารวิสาหกิจชุมชนผ้าทอนาหมื่นศรี 22 คน และที่ปรึกษากลุ่มวิสาหกิจชุมชนผ้าทอนาหมื่นศรี 21 คน ซึ่งเป็นผู้ที่ก่อให้เกิดกับประโยชน์กับการศึกษารั้งนี้มากที่สุด เนื่องจากจำนวนผู้ให้ข้อมูลที่สำคัญมีจำนวนมาก ผู้ศึกษาจึงเลือกผู้ให้ข้อมูลที่สำคัญในการสัมภาษณ์เหลือเพียงจำนวน 18 คน ประกอบด้วยคณะกรรมการบริหารวิสาหกิจชุมชนผ้าทอนาหมื่นศรี 9 คน และที่ปรึกษากลุ่มวิสาหกิจชุมชนผ้าทอนาหมื่นศรี 9 คน ในการเลือกผู้ให้ข้อมูลที่สำคัญในการสัมภาษณ์ผู้ศึกษาเลือกแบบเจาะจงหรือตามความเหมาะสมของผู้ศึกษา ส่วนการศึกษาเชิงปริมาณใช้แบบสอบถามการมีส่วนร่วมในกระบวนการดำเนินงานของวิสาหกิจชุมชน เนื่องจากจำนวนสมาชิกกลุ่มวิสาหกิจชุมชนมีจำนวนทั้งสิ้น 138 คน ผู้ศึกษาจึงเลือกผู้ตอบแบบสอบถามโดยเลือกสมาชิกกลุ่มวิสาหกิจชุมชนทั้งหมดในการตอบแบบสอบถาม

การวิเคราะห์ข้อมูล

ในส่วนของการศึกษาเชิงคุณภาพมีการจัดหมวดหมู่ข้อมูลที่ได้อาจตามวัตถุประสงค์และประเด็นของการวิจัย ตีความ แล้วสร้างข้อสรุป จากนั้นนำเสนอข้อมูลด้วยวิธีการพรรณนาเชิงวิเคราะห์ ในส่วนของการวิจัยเชิงปริมาณใช้วิธีการนำข้อมูลที่เก็บรวบรวมได้ทั้งหมดมาตรวจสอบความถูกต้องสมบูรณ์และนำไปวิเคราะห์ทางสถิติด้วยโปรแกรมคอมพิวเตอร์สำเร็จรูป (SPSS) ใช้สถิติเชิงพรรณนา (Descriptive Statistics) วิเคราะห์ข้อมูลโดยการแจกแจงความถี่ (Frequency) หาค่าร้อยละ (Percentage) วิเคราะห์การมีส่วนร่วมของสมาชิกกลุ่มวิสาหกิจชุมชน โดยการหาค่าเฉลี่ย (Mean) และค่าเบี่ยงเบนมาตรฐาน (Standard Deviation) ในการคำนวณหาค่าสถิติ เพื่อให้สอดคล้องกับประเด็นของการวิจัย

ผลการวิจัย

จากการศึกษาพบว่า นาหมื่นศรีมีการทอผ้ามาอย่างยาวนานและสืบทอดมาจนถึงปัจจุบันนับร้อยปี หญิงสาวนาหมื่นศรีในสมัยก่อนเมื่อว่างจากการทำมาแล้วสิ่งที่ต้องควบคู่กันของสาวนาหมื่นศรี คือการทอผ้า ลานใต้ถุนบ้าน ไม้ของคนนาหมื่นศรีแทบทุกหลังจะมีหูกหรือกี่พื้นบ้าน ทั้งอุปกรณ์ทอผ้าแขวนไว้บนเพดานใต้ถุนบ้าน จะเห็นภาพปรากฏในลักษณะ แม่นั่งทอผ้า พ่อนั่งกรอผ้า โดยการทอผ้าส่วนใหญ่จะเป็นการทอเพื่อใช้ในชีวิตประจำวัน ในบางครั้งอาจทอเพื่อใช้ในงานพิเศษหรือโอกาสพิเศษตามประเพณีสำคัญ ในการทอผ้าของคนนา

หมิ่นศรีเป็นการทอผ้าเพื่องานอดิเรก เมื่อเว้นว่างจากการทำสวนทำนา ในการทอผ้าหนึ่งผืนจึงมีระยะเวลาเป็นเดือน โดยลายที่ทอจะเป็นลายที่มาจากจินตนาการระหว่างการทอทำให้ลวดลายมีความแปลกใหม่

ผ้าทอนาหมิ่นศรี สามารถแบ่งออกเป็น 4 ชนิด ได้แก่ ผ้านุ่ง ผ้าห่ม ผ้าเช็ดหน้า และผ้าที่ทอด้วยจุดประสงฆ์พิเศษ โดยผ้าแต่ละชนิดจะมีลักษณะและขนาดแตกต่างกันออกไป ลายผ้าทอนาหมิ่นศรีที่ได้รับการสืบทอดจากคนทอผ้ารุ่นเก่าหรือคนรุ่นหลังสามารถเก็บรักษาได้ พบว่า ลักษณะลายผ้าทอนาหมิ่นศรีจะแบ่งเป็น 3 แบบ คือ ผ้าพื้น ผ้าตา และผ้ายกดอก เอกลักษณะและจุดเด่นผ้าทอนาหมิ่นศรี พบว่าผ้าห่มและผ้าเช็ดหน้าเป็นลักษณะพิเศษเฉพาะของผ้าทอนาหมิ่นศรีมีลักษณะที่โดดเด่น โดยในผืนผ้าทอนาหมิ่นศรีสามารถแสดงถึงลักษณะของนาหมิ่นศรีได้อย่างชัดเจน ทั้งสี โครงสร้างของผืนผ้า และลวดลาย

พัฒนาการผ้าทอนาหมิ่นศรีสามารถแบ่งได้เป็น 5 ระยะ ดังนี้

ระยะที่ 1 ยุคก่อตั้ง (พ.ศ.2514-2519) ตำบลนาหมิ่นศรีมีการทอผ้าเพื่อใช้สำหรับนุ่งห่มมาแต่โบราณ แต่เริ่มน้อยลงเพราะมีการนำผ้าจากโรงงานและเสื้อผ้าสำเร็จรูปมาวางจำหน่ายในตลาดมากขึ้น ทำให้การทอผ้าของชาวบ้านในนาหมิ่นศรีลดลงอย่างรวดเร็วจนเหลือแต่ผู้สูงอายุในตำบลเท่านั้นที่ยังคงทอผ้าใช้เอง ใน พ.ศ. 2514 ผู้อาวุโสนาหมิ่นศรีริ่ฟื้นการทอผ้าขึ้นมาใหม่ และเกิดการรวมกลุ่มกันเพื่อการทอผ้าภายในตำบล ส่วนมากต่างคนต่างทออยู่ที่บ้านของตนเองและขายเอง ต่อมาในปี พ.ศ. 2516 ได้รับการช่วยเหลือด้านงบประมาณครั้งแรกจากสำนักงานพัฒนาชุมชนอำเภอนาโยงและได้เข้ามามีส่วนช่วยในการสนับสนุนให้มีการก่อตั้งกลุ่มทอผ้าขึ้นอย่างเป็นทางการ ตั้งแต่นั้นมาจึงถือเป็นจุดเริ่มต้นการเกิดกลุ่มผ้าทอนาหมิ่นศรี

ระยะที่ 2 เติบโต (พ.ศ. 2519-2527) เป็นช่วงที่ทางหน่วยงานราชการเข้ามาสนับสนุนในด้านต่างๆ โดยเฉพาะการสนับสนุนด้านเงินทุนและการเพิ่มความรู้เกี่ยวกับการทอผ้า ตลอดจนการส่งเสริมเผยแพร่ผ้าทอนาหมิ่นศรีให้เป็นที่รู้จักมากขึ้น มีการเพิ่มขึ้นของสมาชิกกลุ่ม ทำให้จำนวนคนที่ทอผ้ามีเพิ่มมากขึ้น และในปี พ.ศ. 2527 หลังจากนั้นก็ไม่ปรากฏการสนับสนุนจากองค์กรหรือหน่วยงานใด

ระยะที่ 3 ทรงตัวและถดถอย (พ.ศ. 2528-2537) กิจกรรมกลุ่มและการทอผ้าดำเนินมาโดยขยายกุศลเป็นผู้นำกลุ่มเช่นเดิม ชื่อและจำนวนสมาชิกยังคงอยู่ในบัญชี แต่ในความเป็นจริงสมาชิกส่วนหนึ่งที่เข้ามาในระยะวัยเริ่มสาวเลิกทอผ้าเนื่องจากต้องแต่งงานงานมีครอบครัวหรือไปทำงานอื่นบ้าง จนในที่สุดคงเหลือสมาชิกประจำเพียง 4-5 คนกับคนทอผ้าตามบ้านมาขายส่งอยู่บ้าง มีผ้าวางขายอยู่ที่หน้าบ้านของยายกุศลแต่ก็จำนวนไม่มากนัก

ระยะที่ 4 การทบทวนและสืบทอด (พ.ศ.2538-2545) ทางกลุ่มผ้าทอนาหมิ่นศรีเริ่มกลับมาได้รับความนิยมอีกครั้งเมื่อปี พ.ศ. 2540 ทางกลุ่มทอผ้านาหมิ่นศรีได้เข้าร่วมงานทอ โลกให้โลกแล ที่ศูนย์ส่งเสริมศิลปและวัฒนธรรม มหาวิทยาลัยสงขลานครินทร์ เป็นการจัดงานเพื่อฟื้นฟูกุ่มทอผ้าขึ้นมาใหม่อีกครั้ง และได้รับการสนับสนุนเงินทุนจากกองทุนเพื่อส่งเสริมและพัฒนาผ้าพื้นบ้านภาคใต้ มีการเริ่มฟื้นฟูทั้งความรู้และภูมิปัญญาดั้งเดิม มีอาจารย์ผู้เชี่ยวชาญเข้ามาทำการสอนลายทอผ้าใหม่ๆ ให้แก่สมาชิกในกลุ่ม ทั้งยังแกะลายเก่าและทำบันทึกเป็นกราฟเก็บไว้เพื่อให้ง่ายต่อการทอผ้าและเข้าใจง่ายต่อการฝึกหัดให้แก่คนรุ่นหลัง เป็นระยะที่ผ้าทอติดตลาดเป็นที่รู้จักกันในวงกว้างมากขึ้น

ระยะที่ 5 ก้าวหน้า (2546-ปัจจุบัน) ในปี พ.ศ. 2548 กลุ่มผ้าทอนาหมื่นศรีได้รับการจดทะเบียนวิสาหกิจชุมชนและได้ประกอบกิจการภายใต้วิสาหกิจ โดยใช้ชื่อว่า “วิสาหกิจชุมชนผ้าทอนาหมื่นศรี” ปัจจุบันทางกลุ่มวิสาหกิจชุมชนได้ทำกิจกรรมร่วมกับหลายหน่วยงานทั้งภาครัฐและเอกชนทั้งในจังหวัดศรีสะเกษและต่างจังหวัด และกลุ่มได้รับรางวัลวิสาหกิจชุมชนดีเด่นระดับจังหวัด ในปี พ.ศ. 2554 และ ปี พ.ศ. 2558 ทั้งยังได้รับรางวัลผลิตภัณฑ์ระดับ 5 ดาว จากโครงการคัดสรรสุดยอดหนึ่งตำบลหนึ่งผลิตภัณฑ์ไทย ในปี พ.ศ. 2553

กระบวนการบริหารจัดการวิสาหกิจชุมชนผ้าทอนาหมื่นศรี กลุ่มวิสาหกิจชุมชนผ้าทอนาหมื่นศรี มีกระบวนการบริหารจัดการกลุ่มในด้านต่างๆ ดังนี้

1. การจัดการด้านการบริหารกลุ่ม จากการศึกษาพบว่า กลุ่มวิสาหกิจชุมชนผ้าทอนาหมื่นศรีหลังจากได้มีการเปลี่ยนแปลงและเริ่มกำหนดเป้าหมายให้แก่กลุ่ม การก่อตั้งกลุ่มมีความชัดเจนมากขึ้น การจัดการเริ่มต้นจากการลงหุ้นจากสมาชิกกลุ่ม การลงหุ้นถือเป็นการส่งเสริมการมีส่วนร่วมให้แก่สมาชิกในกลุ่มในการจัดตั้งเพื่อให้กลุ่มมีความเข้มแข็งทั้งยังใช้สำหรับเป็นเงินทุนหมุนเวียนในการลงทุนเพื่อสนับสนุนกิจกรรมต่างๆของกลุ่ม กลุ่มวิสาหกิจชุมชนผ้าทอนาหมื่นศรีมีโครงสร้างการบริหารจัดการกลุ่ม มีการจัดตั้งคณะกรรมการบริหารกลุ่มผ้าทอนาหมื่นศรี มีคณะกรรมการทั้งหมด 25 คน โดยมาจากการเสนอชื่อและให้สมาชิกเห็นชอบว่าเหมาะสมกับตำแหน่งหรือไม่ ดำรงตำแหน่งวาระละ 2 ปี ปัจจุบันการบริหารกลุ่มวิสาหกิจชุมชนผ้าทอนาหมื่นศรี มีนางสาวอรอรอบ เรืองสังข์ เป็นประธานกลุ่ม ในแต่ละเดือนมีการพบปะกันในสมาชิกกลุ่มเพื่อแลกเปลี่ยนเรียนรู้ข้อมูลข่าวสารซึ่งกันและกันเดือนละครั้ง และจากการศึกษาการบริหารจัดการกลุ่มยังพบว่าองค์ประกอบที่แสดงให้เห็นถึงการบริหารจัดการกลุ่มที่มีประสิทธิภาพสามารถตอบสนองความต้องการของกลุ่มได้ ประกอบด้วย ประธานกลุ่ม สมาชิกกลุ่ม จุดมุ่งหมายของกลุ่ม กฎเกณฑ์ของกลุ่ม กิจกรรมและการวางแผนงาน การติดต่อสื่อสาร และระบบการแบ่งผลประโยชน์ โดยองค์ประกอบเหล่านี้ทำให้สามารถตอบสนองความต้องการของกลุ่ม สมาชิกกลุ่มและเป้าหมายของกลุ่มได้

2. การจัดการด้านการวางแผนการผลิต มีการจัดทำแผนธุรกิจ (Business Plan) แต่ก็ยังพบว่ากลุ่มวิสาหกิจชุมชนผ้าทอนาหมื่นศรียังไม่ได้ยึดถือปฏิบัติตามแผนธุรกิจมากเท่าไร ทำให้การวางแผนด้านการผลิตส่วนใหญ่ของกลุ่มจึงเป็นไปตามเทศกาลในแต่ละช่วงปี โดยจะเริ่มวางแผนก่อนเทศกาลประมาณ 3 เดือน เพื่อให้ทางสมาชิกได้ทำการผลิตสินค้าและผลิตภัณฑ์ทันกับการนำออกจัดจำหน่ายและออกร้านในช่วงเทศกาลต่างๆในแต่ละช่วงของปี

3. การจัดการด้านการผลิต มีฝ่ายจัดหาวัตถุดิบให้กับสมาชิกในกลุ่มเพื่อนำไปใช้ในการผลิตสินค้าหรือผลิตภัณฑ์ต่างๆ พบว่าทางกลุ่มวิสาหกิจชุมชนผ้าทอนาหมื่นศรีไม่มีการผลิตวัตถุดิบสำหรับการทอผ้าภายในกลุ่ม แต่จะซื้อจากแหล่งจำหน่ายต่างๆที่ได้มีการติดต่อร่วมทำภาวการณ์ระหว่างกัน ในการจัดซื้อวัตถุดิบนั้นจะใช้เงินที่มาจากเงินกองกลางที่เก็บไว้เป็นเงินทุนหมุนเวียนนำมาใช้ในการจัดซื้อวัตถุดิบ แล้วมาขายต่อให้แก่สมาชิก เมื่อต้องการจัดทำสินค้าหรือผลิตภัณฑ์สามารถเบิกวัตถุดิบจากกลุ่มเพื่อไปทำการทอสินค้าและผลิตภัณฑ์ได้ ด้าน

การออกแบบผลิตภัณฑ์ ซึ่งรวมถึงการย้อมสีและการเลือกกลดลาย ในการย้อมสีทางกลุ่มจะใช้สีเคมีและสีธรรมชาติในการย้อมผ้า

4. การจัดการด้านการพัฒนาผลิตภัณฑ์ มีการพัฒนาผลิตภัณฑ์จากอดีตค่อนข้างมาก พบว่า กลุ่มมีโครงการต่อยอดผลิตภัณฑ์เดิมที่มีอยู่โดยการเข้าร่วมกับกลุ่มวิสาหกิจชุมชนอื่นในประเภทเดียวกันคือ ประเภทผ้าและเครื่องนุ่งห่ม 10 กลุ่ม มาแปรรูปผสมผสานทำให้เกิดสินค้าใหม่ โดยโครงการการพัฒนาต่อยอดผลิตภัณฑ์ภายใต้ชื่อแบรนด์ “ตรังนิ” ถือเป็นการเพิ่มมูลค่าผลิตภัณฑ์ ด้านการออกแบบบรรจุภัณฑ์ กลุ่มมีการคิดค้นประดิษฐ์และออกแบบบรรจุภัณฑ์เพื่อเพิ่มมูลค่าและความสวยงามของผลิตภัณฑ์อย่างสม่ำเสมอตามความต้องการของตลาด ด้านพัฒนามาตรฐานผลิตภัณฑ์ กลุ่มร่วมกับหน่วยงานภาครัฐ เพื่อให้ผลิตภัณฑ์ได้รับการรับรองอย่างถูกต้อง ท่อผลิตภัณฑ์ของกลุ่มได้รับการรับรองเครื่องหมายมาตรฐานผลิตภัณฑ์ชุมชนและกลุ่มยังได้รับการคัดสรรเป็นผลิตภัณฑ์ระดับ 5 ดาว จากโครงการคัดสรรสุดยอดหนึ่งตำบลหนึ่งผลิตภัณฑ์ไทย ปี 2553 (OTOP Product Champion)

5. การจัดการด้านการตลาด การกำหนดราคาสินค้ามี 2 แบบ คือ 1) การกำหนดราคาจะเป็นการกำหนดโดยผู้ทอสินค้าเอง เมื่อทอเสร็จให้ทางกลุ่มเป็นผู้ขายผลิตภัณฑ์ให้ โดยมีข้อตกลงร่วมกันว่า เมื่อสามารถขายสินค้าได้ทางกลุ่มจะได้กำไร 30% ของชิ้นงานผ้า และ 2) การกำหนดโดยการมีส่วนร่วมของสมาชิกในกลุ่ม สำหรับในรายที่ลูกค้ามีการสั่งโดยเฉพาะหรือผลิตตาม “ออร์เดอร์” ตามความต้องการของลูกค้า การกำหนดราคาจะขึ้นอยู่กับความพอใจของทางกลุ่มและทางลูกค้า ในการทำข้อตกลงในด้านราคา และช่องทางการจัดจำหน่ายผลิตภัณฑ์ จากการศึกษาพบว่า ช่องทางการจำหน่ายมีดังนี้ 1) ตลาดในชุมชน 2) ตลาดนอกชุมชน และ 3) ตลาดในระดับประเทศ

6. การจัดการด้านการประชาสัมพันธ์ ในอดีตการประชาสัมพันธ์จะเป็นลักษณะ “ปากต่อปาก” ปัจจุบันกลุ่มได้รับรู้และเข้าใจถึงความสำคัญการประชาสัมพันธ์ กลุ่มจึงใช้การประชาสัมพันธ์ทางสื่อออนไลน์ในการประชาสัมพันธ์ให้ผู้คนได้รู้จักผลิตภัณฑ์ของกลุ่มมากขึ้น

7. การจัดการด้านการเงิน แหล่งเงินทุนหมุนเวียนของกลุ่มมาจาก 3 แหล่ง ได้แก่ (1) เงินค่าหุ้นของสมาชิกในกลุ่ม (2) เงินค่าธรรมเนียม เงินบริจาค เงินที่ได้จากกิจการของกลุ่มและรายได้อื่นๆ และ (3) เงินสนับสนุนจากหน่วยงานต่างๆ โดยกลุ่มจะตั้งเกณฑ์การแบ่งผลประโยชน์เพื่อเป็นเงินออมทรัพย์และการจัดสรรผลกำไรให้แก่สมาชิก การจัดตั้งกลุ่มออมทรัพย์เพื่อการผลิต กลุ่มมีการออกสมุดบัญชีให้สมาชิกคนละ 1 เล่ม เพื่อให้สมาชิกสามารถกู้ยืมเงินได้เพื่อใช้เป็นเงินทุนหมุนเวียนในการผลิตหรือเพื่อการอื่น โดยให้เป็นไปตามที่คณะกรรมการดำเนินการเห็นสมควร

8. การจัดการด้านการทำบัญชี ในอดีตการจัดทำบัญชีของกลุ่มค่อนข้างยุ่งยากและลำบาก เพราะสมาชิกส่วนใหญ่ไม่มีความรู้เพียงพอต่อการจัดทำบัญชีให้เป็นระบบ ทำให้กลุ่มประสบกับปัญหาการขาดทุน กลุ่มจึงได้ขอคำแนะนำจากเกษตรอำเภอในขอมการขอความช่วยเหลือในการจัดหาผู้เชี่ยวชาญในการอบรมการจัดทำบัญชี ปัจจุบันกลุ่มสามารถจัดการด้านบัญชีได้อย่างถูกต้องเป็นระบบและสรุปยอดบัญชีต่างๆเป็นรายปีได้ สามารถตรวจสอบบัญชีได้ตลอดเวลา และมีความคล่องตัวในการบริหารเงินมากขึ้น

การมีส่วนร่วมของสมาชิกกลุ่มวิสาหกิจชุมชนผ้าทอนาหมื่นศรี

สถานภาพบุคคลของสมาชิกกลุ่มวิสาหกิจชุมชนผ้าทอนาหมื่นศรี พบว่า ส่วนใหญ่เป็นเพศหญิง คิดเป็นร้อยละ 86.3 อายุเฉลี่ย อยู่ในช่วงอายุ 40-49 ปี คิดเป็นร้อยละ 45.3 การศึกษา อยู่ในระดับประถมศึกษา คิดเป็นร้อยละ 48.2 ประกอบอาชีพเกษตรกร คิดเป็นร้อยละ 59.7 รายได้จากการเป็นสมาชิกวิสาหกิจชุมชนผ้าทอนาหมื่นศรี มีรายได้ในช่วง 5,001-10,000 บาทต่อเดือน คิดเป็นร้อยละ 53.2 ระยะเวลาในการเป็นสมาชิก ระยะเวลา มากกว่า 5 ปี คิดเป็นร้อยละ 48.6 สำหรับการฝึกอบรมหรือการศึกษาดูงาน คิดเป็นร้อยละ 42.4 การมีส่วนร่วมของสมาชิกวิสาหกิจชุมชนผ้าทอนาหมื่นศรี ผลการวิเคราะห์ข้อมูล พบว่า สมาชิกกลุ่มวิสาหกิจชุมชนผ้าทอนาหมื่นศรี มีส่วนร่วมในการดำเนินงานวิสาหกิจชุมชน โดยภาพรวมอยู่ในระดับปานกลาง (ค่าเฉลี่ย 2.91) ด้านที่มีระดับการมีส่วนร่วมมากที่สุด คือ การมีส่วนร่วมในด้านการติดตามและประเมินผล รองลงมาคือด้านการมีส่วนร่วมในด้านการร่วมปฏิบัติตามและด้านการมีส่วนร่วมในการรับผลประโยชน์ และระดับการมีส่วนร่วมน้อยที่สุดคือ การมีส่วนร่วมในด้านการวางแผนดังปรากฏในตารางที่ 1 ดังนี้

การมีส่วนร่วมในกระบวนการดำเนินงาน กลุ่มวิสาหกิจชุมชน	\bar{X}	S.D.	ระดับ การมีส่วนร่วม
การมีส่วนร่วมในด้านการวางแผน	2.76	0.88	ปานกลาง
การมีส่วนร่วมในด้านการร่วมปฏิบัติตาม	2.96	0.89	ปานกลาง
การมีส่วนร่วมในด้านการรับผลประโยชน์	2.95	0.93	ปานกลาง
การมีส่วนร่วมในด้านการติดตามและประเมินผล	2.99	0.91	ปานกลาง
รวม	2.91	0.83	ปานกลาง

ตารางที่ 1 การมีส่วนร่วมในกระบวนการดำเนินงานกลุ่มวิสาหกิจชุมชน

ผลกระทบจากการดำเนินงานของกลุ่มวิสาหกิจชุมชนผ้าทอนาหมื่นศรี

1. ผลกระทบด้านเศรษฐกิจ พบว่า ส่งผลกระทบในเชิงบวก คือ ช่วยสร้างรายได้ให้เกิดแก่คนในชุมชน เป็นการกระจายรายได้ในชุมชน สามารถทำให้รายได้ของครัวเรือนเพิ่มขึ้นจากอดีต สามารถพึ่งพาตนเองได้ ลดการพึ่งพาจากภายนอกได้ และสามารถลดอัตราแรงงานออกไปทำงานต่างถิ่นได้ ในระดับภาคเกิดเครือข่ายภาคีผ้าทอภาคใต้ จำนวน 7 กลุ่ม ก่อตั้งขึ้นสำหรับการช่วยเหลือและการสนับสนุนภูมิปัญญาท้องถิ่นที่มีความคล้ายคลึงกัน ทั้งยังสามารถช่วยในเรื่องของการกระจายสินค้าในการจัดจำหน่ายซึ่งกันและกัน

2. ผลกระทบด้านสังคม วัฒนธรรม พบว่า ส่งผลกระทบในเชิงบวก คือ ทำให้คนในชุมชนหันมาฟื้นฟูและเกิดการเรียนรู้ด้านการจัดการภูมิปัญญาท้องถิ่นและประเพณีดั้งเดิมของชุมชนตนเอง และเกิดการท่องเที่ยวเชิงวัฒนธรรมในชุมชน

3. ผลกระทบด้านคุณภาพชีวิตของคนในชุมชน พบว่า ส่งผลกระทบในเชิงบวก คือ ไม่เพียงแต่การทำให้เศรษฐกิจในชุมชนดีขึ้น พบว่า คุณภาพชีวิตของสมาชิกและคนในชุมชนดีขึ้นด้วย เนื่องจากหน่วยงานต่างๆ ทั้งภาครัฐและเอกชน ได้เข้ามาช่วยเหลือในเรื่องของการอบรม เรียนรู้ในด้านต่างๆ ทำให้ได้พัฒนาองค์ความรู้ในหลายสาขา ถึงแม้ส่วนใหญ่คนในชุมชนจะมีการศึกษาที่ค่อนข้างน้อย แต่การเรียนรู้ที่ได้จากการเป็นสมาชิกในกลุ่มวิสาหกิจผ้าทอนาหมื่นศรี ถือว่าเป็นองค์ความรู้ที่เปรียบเสมือนอาวุธติดตัวให้แก่สมาชิกทุกคน และสามารถถ่ายทอดให้แก่คนรุ่นหลังต่อไปได้ ในเชิงลบ พบว่า การเข้ามาช่วยเหลือของหน่วยงานภาครัฐและเอกชนทำให้คนในชุมชนบางส่วนรอคอยความช่วยเหลือจากรัฐโดยไม่คิดพึ่งพาตนเอง

อภิปรายผลการศึกษา

การศึกษาพัฒนาการ กระบวนการบริหารจัดการและผลกระทบจากการดำเนินงานของ กลุ่มวิสาหกิจชุมชนผ้าทอนาหมื่นศรี อำเภอนาโยง จังหวัดตรัง พบว่า การจัดตั้งกลุ่มนอกจากจะเริ่มจากคนรุ่นเก่าแล้วสิ่งที่สำคัญในการก่อตั้งกลุ่มจะต้องได้รับการสนับสนุนจากผู้ที่มีส่วนเกี่ยวข้องทั้งผู้นำชุมชนหรือหน่วยงานต่างๆ ที่เป็นแกนกลางในการสนับสนุน โดยสอดคล้องกับ เสรี พงศ์พิศ (2548: 39-40) และสำนักงานเลขาธิการคณะกรรมการส่งเสริมวิสาหกิจชุมชน(2548: 2) และจากผลการศึกษาจะเห็นได้ว่า พัฒนาการเริ่มแรกในการก่อตั้งกลุ่มวิสาหกิจชุมชนได้เริ่มต้นมาจากการสนับสนุนจากหน่วยงานภาครัฐเข้ามาช่วยในด้านงบประมาณสนับสนุนให้แก่กลุ่มวิสาหกิจชุมชน ทั้งยังมีการแนะนำจากหน่วยงานภาครัฐให้มีการขึ้นทะเบียนกลุ่มวิสาหกิจชุมชน เพื่อให้เกิดความคล่องตัวในการบริหารจัดการกลุ่มมากยิ่งขึ้น เมื่อเกิดกลุ่มวิสาหกิจชุมชนแล้ว เริ่มกำหนดเป้าหมายให้แก่กลุ่ม การก่อตั้งกลุ่มมีความชัดเจนมากขึ้น มีโครงสร้างการบริหารจัดการกลุ่ม มีการจัดตั้งคณะกรรมการบริหารกลุ่มผ้าทอนาหมื่นศรี ซึ่งเป็นข้อค้นพบที่คล้ายคลึงกับผลการศึกษาของถาวร ขวัญกะโตะ (2553) และ ธนพงศ์ นาคจันทิก (2553) เป็นต้น ส่วนองค์ประกอบที่แสดงให้เห็นถึงการบริหารจัดการกลุ่มที่มีประสิทธิภาพสามารถตอบสนองความต้องการของกลุ่มได้ สอดคล้องกับแนวคิดการบริหารจัดการกลุ่มของ กรมส่งเสริมการเกษตร (2548) ที่ได้ระบุถึงการดำเนินงานอย่างมีประสิทธิภาพและสามารถตอบสนองความต้องการของกลุ่มได้ ประกอบด้วย ประธานกลุ่ม สมาชิกกลุ่ม จุดมุ่งหมายของกลุ่ม กฎเกณฑ์ของกลุ่ม กิจกรรมและการวางแผนงาน การติดต่อสื่อสาร และระบบการแบ่งผลประโยชน์ และยังสอดคล้องกับ ชงชัย สันติวงษ์ (2537: 33) ที่ได้ให้คำจำกัดความว่าการบริหารที่ชัดเจนมี 3 ด้าน คือด้านผู้นำ ด้านของภารกิจ และด้านความรับผิดชอบ ซึ่งจากการศึกษาได้พบว่า กลุ่มวิสาหกิจชุมชนผ้าทอนาหมื่นศรี มีผู้นำที่มีความเข้มแข็งและสามารถบริหารงานได้ชัดเจน ในด้านของภารกิจหรือหน้าที่งาน ในกลุ่มมีการแบ่งงานกันอย่างชัดเจน และด้านความรับผิดชอบเมื่อมีการแบ่งงานสมาชิกในกลุ่มสามารถปฏิบัติงานได้และรับผิดชอบต่อหน้าที่ของตนเอง

การมีส่วนร่วมของสมาชิกในกลุ่ม ผลจากการศึกษาพบว่า โดยภาพรวมอยู่ในระดับปานกลาง สอดคล้องกับ สุมณา เกิดสินธุ์ชัย (2550: 65-71) ซึ่งสมาชิกกลุ่มจะมีส่วนร่วมมากใน ส่วนของการรับผลประโยชน์เมื่อเปรียบเทียบกับด้านอื่น แม้การมีส่วนร่วมของสมาชิกในกลุ่มวิสาหกิจชุมชนผ้าทอนาหมื่นศรีในภาพรวมอยู่ใน

ระดับปานกลาง ซึ่งข้อมูลทางสถิติอาจจะไม่สามารถแสดงผลได้มากเท่ากับการสังเกตการณ์ของผู้ศึกษา โดยผู้ศึกษาพบว่า สมาชิกส่วนใหญ่มีความจริงจังและกระตือรือร้นอยู่เสมอในการมีส่วนร่วมของการดำเนินงานในด้านต่างๆของกลุ่ม โดยจากข้อค้นพบนี้นับเป็นปัจจัยหนึ่งที่ทำให้การจัดการกลุ่มมีประสิทธิภาพและประสบผลสำเร็จ

ส่วนของการดำเนินงานด้านต่างๆของวิสาหกิจชุมชนผ้าทอนาหมื่นศรีที่ยังเป็นปัญหาและอุปสรรคในการดำเนินงาน พบว่า ด้านการวางแผนการผลิต มีการจัดทำแผนธุรกิจแต่ยังไม่ได้มีการยึดตามแผนธุรกิจมากนัก มักจะวางแผนการผลิตในช่วง 3 เดือนก่อนเทศกาลนั้นๆในแต่ละปี ซึ่งผู้ศึกษามองว่าจะเป็นการนำปัญหาไปสู่การขาดแคลนวัตถุดิบและการซื้อวัตถุดิบในราคาที่สูงขึ้น แต่อย่างไรก็ตามกลุ่มได้รับการอบรมการจัดทำแผนจากภาครัฐในการอบรมการทำแผนธุรกิจ จึงควรมีการใช้เวลาในการปรับเปลี่ยนการดำเนินงานให้เป็นไปตามแผนมากยิ่งขึ้น และปัญหาอีกด้านคือการจัดทำบัญชี พบว่า ยังประสบปัญหาการจัดทำบัญชีที่ยังไม่เป็นระบบเท่าที่ควรถึงแม้จะมีการพัฒนามากกว่าเดิมในอดีตแต่การเรียนรู้ด้านการทำบัญชีของสมาชิกในกลุ่มยังขาดทักษะจึงต้องใช้เวลาในการปรับเปลี่ยนและฝึกความชำนาญให้มากกว่านี้ โดยปัญหาเหล่านี้สอดคล้องกับ ชงพล พรหมสาขา และ อุทิศ สังขรัตน์ (2556) ที่ศึกษาการดำเนินงานของวิสาหกิจชุมชนและพบว่า ปัญหาและอุปสรรคในการดำเนินงานของวิสาหกิจชุมชนมี ปัญหาด้านการตลาด การบัญชี การเงิน การผลิต เป็นต้น

ในส่วนของผลกระทบจากการดำเนินงานกลุ่มวิสาหกิจชุมชนนั้น ส่วนใหญ่จะเป็นผลกระทบในเชิงบวก โดยที่เห็นได้ชัดเจนคือ ผลกระทบในด้านเศรษฐกิจที่สามารถสร้างรายได้ให้แก่ครัวเรือนของคนในชุมชนได้ ในผลกระทบผลกระทบด้านสังคม วัฒนธรรม ทำให้คนในชุมชนหันมาฟื้นฟูและเกิดการเรียนรู้ด้านการจัดการภูมิปัญญาท้องถิ่นและประเพณีดั้งเดิมของชุมชนตนเอง และผลกระทบในด้านคุณภาพชีวิตในชุมชน พบว่า คนในชุมชนมีคุณภาพชีวิตที่ดีขึ้น ในด้านการเสริมสร้างการเรียนรู้จากหน่วยงานต่างๆที่เกี่ยวข้องในการเข้ามาอบรมให้ความรู้ในด้านต่างๆ ถือว่าเป็นองค์ความรู้ที่เปรียบเสมือนอาวุธติดตัวให้แก่สมาชิกทุกคน และสามารถถ่ายทอดให้แก่คนรุ่นหลังต่อไปได้

ข้อเสนอแนะ

1. ระดับวิสาหกิจชุมชน

จากการศึกษาพบว่า การจัดทำแผนธุรกิจกลุ่มยังไม่ได้ให้ความสำคัญ หากกลุ่มมีการวางแผนและจัดทำให้เป็นรูปแบบที่ชัดเจน มีการพัฒนาในด้านองค์ความรู้เกี่ยวกับการจัดทำแผนธุรกิจ จะทำให้การบริหารจัดการเป็นระบบมากขึ้น

2. ระดับชุมชน

ชุมชนควรมีการส่งเสริมให้เกิดการใช้ผลิตภัณฑ์ของชุมชนมากขึ้น และสนับสนุนการจัดกิจกรรมแลกเปลี่ยนเรียนรู้เกี่ยวกับการสืบทอดภูมิปัญญาท้องถิ่น เพื่อให้ประชาชนได้แสดงความคิดเห็น หรือเสนอแนะแนวทางเพื่อให้เกิดการพัฒนาแก่กลุ่มวิสาหกิจชุมชนมากขึ้น และที่สำคัญชุมชนควรมีแผนพัฒนาที่ชัดเจนเกี่ยวกับวิสาหกิจชุมชน

3. ระดับหน่วยงานภาครัฐที่เกี่ยวข้อง

หน่วยงานภาครัฐควรมีการสนับสนุนเกี่ยวกับการจัดทำแผนยุทธศาสตร์ให้แก่กลุ่มวิสาหกิจชุมชน เพื่อให้กลุ่มวิสาหกิจชุมชนได้มีเป้าหมายในการดำเนินงานชัดเจนมากยิ่งขึ้น

4. ข้อเสนอแนะในการวิจัยครั้งต่อไป

4.1 ควรศึกษากระบวนการบริหารจัดการกลุ่มวิสาหกิจชุมชนในเชิงบูรณาการ เพื่อสามารถนำไปใช้ในกลุ่มองค์กรชุมชนต่างๆได้มากขึ้น

4.2 ควรศึกษากระบวนการบริหารจัดการกลุ่มวิสาหกิจชุมชนในเชิงปริมาณ เพื่อศึกษาเกี่ยวกับความสัมพันธ์ของแต่ละกระบวนการ ได้อย่างชัดเจนและครอบคลุมมากขึ้น

4.3 ควรศึกษาบทบาทของหน่วยงานภาครัฐที่เกี่ยวข้องกับกลุ่มวิสาหกิจชุมชนเพื่อศึกษาลักษณะความสัมพันธ์ระหว่างกลุ่มวิสาหกิจชุมชนกับหน่วยงานภาครัฐที่เกี่ยวข้อง

เอกสารอ้างอิง

กรมส่งเสริมการเกษตร. (2548). *วิสาหกิจชุมชน*. กรมส่งเสริมการเกษตร กระทรวงเกษตรและสหกรณ์.

ณรงค์ เพ็ชรประเสริฐ และพิทยา ว่องกุล. (2545). *วิสาหกิจชุมชน กลไกเศรษฐกิจฐานราก*. กรุงเทพมหานคร: บริษัทเอดิสันเพรส โปรดักส์ จำกัด.

ถาวร ขวัญกะโตะ. (2553). *การบริหารจัดการกลุ่ม ภูมิปัญญาปลาสาม ชุมชนบ้านเหนือ เทศบาลตำบลโคกโพธิ์ อำเภอกอโกกโพธิ์ จังหวัดปัตตานี*. รายงานการศึกษาระดับปริญญาตรี วิทยาศาสตรบัณฑิต มหาวิทยาลัยขอนแก่น.

ธนพงศ์ นาคจันทิก. (2553). *การบริหารจัดการวิสาหกิจชุมชน กรณีศึกษากลุ่มเกษตรกรอินทรีย์ท่ากระดานสามัคคี อำเภอสยามชัยเขต จังหวัดฉะเชิงเทรา*. วิทยานิพนธ์ปริญญาโทบริหารธุรกิจ มหาวิทยาลัยแม่โจ้.

ชงพล พรหมสาขา ณ สกลนคร และ อุทิศ สังขรัตน์. (2556). *แนวทางการพัฒนาการดำเนินงานของวิสาหกิจชุมชนในเขตลุ่มทะเลสาบสงขลา*. โครงการวิจัย มหาวิทยาลัยสงขลานครินทร์.

ธงชัย สันติวงษ์. (2537). *ทฤษฎีองค์การและการออกแบบ*. กรุงเทพมหานคร: ไทยวัฒนาพานิช.

นิตานาด ชาญศิลป์. (2552). *การพัฒนาวิสาหกิจชุมชนโดยทุนทางสังคม: กรณีศึกษาชุมชนตลาดล่างบางพระ หมู่ที่ 1 ตำบลบางพระ อำเภอสรีราชา จังหวัดชลบุรี*. วิทยานิพนธ์ปริญญาโทบริหารธุรกิจ มหาวิทยาลัยธรรมศาสตร์.

นนทียา หุตานวัตร, และณรงค์ หุตานวัตร. (2543). *กว่าจะเป็นธุรกิจชุมชน*. กรุงเทพฯ: สถาบันชุมชนท้องถิ่นพัฒนา.

เพ็ญลักษณ์ อ่อนทรงและคณะ. (2553). *เศรษฐศาสตร์ชุมชน*. กรุงเทพฯ: บริษัท ส. เอเชียเพลส (1989) จำกัด.

สุนณา เกิดสินธุ์ชัย. (2550). *การมีส่วนร่วมของสมาชิกวิสาหกิจชุมชนในการดำเนินงานวิสาหกิจชุมชนในจังหวัดปทุมธานี*. วิทยานิพนธ์ปริญญาโทบริหารธุรกิจ มหาวิทยาลัยราชภัฏจันทรเกษม.

เสรี พงศ์พิศ, วิชิต นันทสุวรรณ และจ่านงค์ แรกพิณีจ. (2544). *วิสาหกิจชุมชน: แผนแม่บท แนวคิด แนวทาง ตัวอย่าง ร่างพระราชบัญญัติ*. กรุงเทพมหานคร: ภูมิปัญญาไทย.

เสรี พงศ์พิศ. (2546). *วิธีคิด วิธีทำ แผนชีวิตเศรษฐกิจชุมชน*. กรุงเทพมหานคร: ภูมิปัญญาไทย.

เสรี พงศ์พิศ. (2548). *ฐานคิด จากแผนแม่บทสู่วิสาหกิจชุมชน*. กรุงเทพมหานคร: เจริญวิทย์ การพิมพ์.

สำนักงานเลขาธิการคณะกรรมการสำนักงานส่งเสริมวิสาหกิจชุมชน. (2548). *วิสาหกิจชุมชน*. กรุงเทพมหานคร: กรมส่งเสริมการเกษตร.